

# Rede Global de Geoparques



\*\*\* Geoparque Global Marble Arch Caves, Irlanda

## O que é um Geoparque Global?

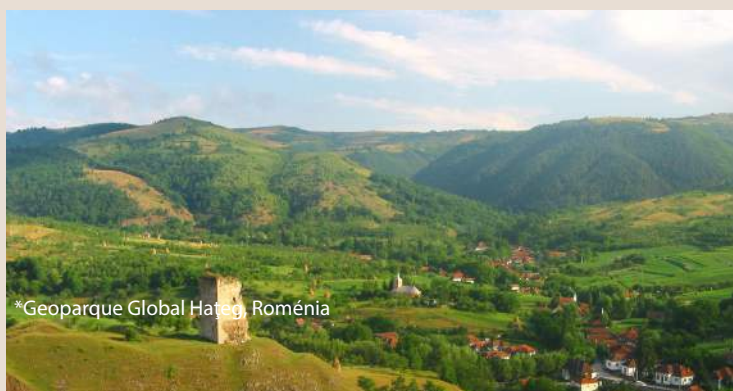
Um Geoparque é um território homogêneo com património geológico de relevância internacional. Os Geoparques usam esse património para promover a sensibilização de questões fundamentais que a sociedade enfrenta no contexto do planeta dinâmico em que vivemos. Muitos Geoparques promovem a sensibilização para os riscos geológicos, incluindo vulcões, sismos e tsunamis, e ajudam a preparar estratégias de mitigação de desastres para as comunidades locais. Os Geoparques guardam registos das alterações climáticas do passado e apresentam exemplos das mudanças climáticas atuais, bem como da adoção das melhores práticas de utilização das energias renováveis e dos melhores padrões de "turismo verde." Os Geoparques também informam sobre a necessidade e o uso sustentável dos recursos naturais, sejam eles explorados em profundidade, a céu aberto ou aproveitados do ambiente e, ao mesmo tempo, promovem o respeito pelo ambiente e a integridade da paisagem. A designação de Geoparque não tem uma definição de lei, porém os principais sítios patrimoniais devem estar protegidos por legislação local, regional ou nacional.



Geoparque Global Stonehammer, Canada

## Onde se localizam os Geoparques Globais?

Em Setembro de 2014 existiam 111 Geoparques Globais espalhados por 32 países. Até recentemente, os Geoparques estavam concentrados na Europa e na China, mas nos últimos anos tem-se assistido à propagação de iniciativas de geoparques por todo o mundo, de modo que atualmente existem Geoparques Globais, ou projectos, em todos continentes.



Geoparque Global Hatég, Roménia



Geoparque Global Dong Van Karst Plateau, Vietnam

## Um Geoparque trata apenas sobre geologia?

Não! Embora um geoparque deva incluir património geológico de relevância internacional, o propósito de um geoparque é explorar, desenvolver e celebrar as relações entre esse património geológico e todos os demais patrimónios naturais, culturais e imateriais do território. Trata-se de retomar a sociedade humana, em todos os níveis, ao planeta a que chamamos de casa, e de celebrar o modo como o nosso planeta e os seus 4.600 milhões de anos de história moldaram cada aspeto das nossas sociedades e das nossas vidas.

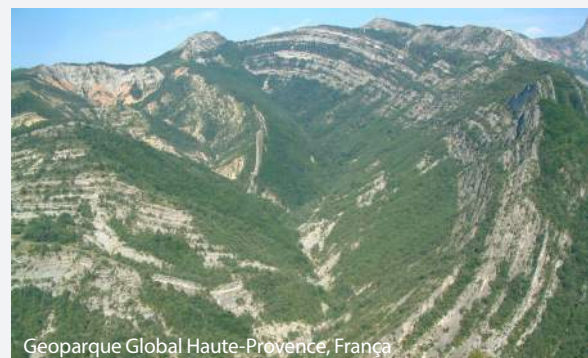
## O que é a Rede Global de Geoparques?

A Rede Global de Geoparques (RGG) é uma organização legalmente constituída sem fins lucrativos. A RGG é uma rede dinâmica, onde os membros estão empenhados em trabalhar em conjunto, a trocar ideias sobre as melhores práticas e a desenvolver projetos comuns para elevar os padrões de qualidade de produtos e formas de gestão de um Geoparque Global. A RGG como um todo reúne-se a cada dois anos, funcionando através de redes regionais operacionais, como a Rede Europeia de Geoparques, que se reúne duas vezes por ano para desenvolver e promover atividades conjuntas.

- |                              |   |                                      |   |
|------------------------------|---|--------------------------------------|---|
| <b>Austria</b>               | 1 Eisenwurzen                           | 2 Carnic Alps                        | 3 Ore of the Alps                         |
| <b>Brasil</b>                | 4 Araripe                               |                                      |   |
| <b>Canada</b>                | 5 Stonehammer                           | 6 Tumbler Ridge                      |   |
| <b>China</b>                 | 7 Danxiashan                            | 8 Huangshan                          | 9 Lushan                                  |
|                              | 10 Shilin                               | 11 Songshan                          | 12 Wudalianchi                            |
|                              | 13 Yuntaishan                           | 14 Zhangjiajie                       | 15 Hexigten                               |
|                              | 16 Taining                              | 17 Xingwen                           | 18 Yandangshan                            |
|                              | 19 Fangshan                             | 20 Funiushan                         | 21 Jingpo                                 |
|                              | 22 Leiqiong                             | 23 Taishan                           | 24 Wangwushan-Daimeishan                  |
|                              | 25 Longhushan                           | 26 Zigong                            | 27 Alxa Desert                            |
|                              | 28 Qinling-Zhongnashan                  | 29 Ningde                            | 30 Leye Fengshan                          |
|                              | 31 Hong Kong                            | 32 Tianzhusan                        | 33 Sanqingshan                            |
|                              | 34 Shennongjia                          | 35 Yanqing                           | 36 Mount Kunlun                           |
|                              | 37 Dali-Cangshan                        |                                      |   |
| <b>Croácia</b>               | 38 Papuk                                |                                      |   |
| <b>República Checa</b>       | 39 Bohemian Paradise                    |                                      |   |
| <b>Dinamarca</b>             | 40 Odsherred                            |                                      |   |
| <b>Finlândia</b>             | 41 Rokua                                |                                      |   |
| <b>França</b>                | 42 Réserve Géologique de Haute-Provence | 43 Parc naturel régional du Lubéron  | 44 Massif des Bauges                      |
|                              | 45 Chablais                             | 46 Monts d'Ardèche                   |   |
| <b>Alemanha</b>              | 47 Vulkaneifel                          | 48 Nature- and Geopark TERRA.vita    | 49 Bergstrasse-Odenwald                   |
|                              | 50 Swabian Albs                         | 51 Harz Braunschweiger Land Ostfalen |   |
| <b>Grécia</b>                | 52 Petrified Forest of Lesvos           | 53 Psiloritis Natural Park           | 54 Chelmos Vouraikos                      |
|                              | 55 Vikos Aouos                          |                                      |   |
| <b>Hungria</b>               | 56 Bakony-Balaton                       |                                      |   |
| <b>Islândia</b>              | 57 Katla                                |                                      |   |
| <b>Indonésia</b>             | 58 Batur                                |                                      |   |
| <b>Irlanda</b>               | 59 Copper Coast                         | 60 Burren and the Cliffs of Moher    |   |
| <b>Itália</b>                | 61 Parco delle Madonie                  | 62 Parco del Beigua                  | 63 Geological and Mining Park of Sardinia |
|                              | 64 Rocca di Cerere                      | 65 Adamello Brenta                   | 66 Cilento e Vallo di Diano National Park |
|                              | 67 Tuscan Mining Park                   | 68 Apuan Alps                        | 69 Sesia - Val Grande                     |
| <b>Japão</b>                 | 70 Itoigawa                             | 71 Unzen                             | 72 Toya Utsu                              |
|                              | 73 San'in Kaigan                        |                                      |   |
|                              | 74 Muroto                               | 75 Oki Islands                       | 76 Aso                                    |
| <b>Coreia (República da)</b> | 77 Jeju                                 |                                      |   |
| <b>Malásia</b>               | 78 Langkawi                             |                                      |   |
| <b>Marrocos</b>              | 79 M'Goun                               |                                      |   |
| <b>Holanda</b>               | 80 Hondsdrug                            |                                      |   |
| <b>Noruega</b>               | 81 Gea Norvegica                        | 82 Magma                             |   |
| <b>Portugal</b>              | 83 Naturtejo                            | 84 Arouca                            | 85 Açores                                 |
|                              | 86 Terras de Cavaleiros                 |                                      |   |
| <b>Roménia</b>               | 87 Hatég                                |                                      |   |
| <b>Eslovénia</b>             | 88 Idrija                               |                                      |   |
| <b>Espanha</b>               | 89 Maestrazgo Cultural Park             | 90 Cabo de Gata-Níjar                | 91 Sierras Subbéticas                     |
|                              | 92 Sobrarbe                             | 93 Basque Coast                      | 94 Sierra Norte de Sevilla                |
|                              | 95 Villuercas Ibores Jara               | 96 Central Catalonia                 | 97 Molina & Alto Tajo                     |
|                              | 98 El Heirro                            |                                      |   |
| <b>Turquia</b>               | 99 Kula Volcanic Geopark                |                                      |   |
| <b>Vietname</b>              | 100 Dong Van Karst Plateau              |                                      |   |
| <b>Reino Unido</b>           | 101 North Pennines A.O.N.B.             | 102 North-West Highlands             | 103 Fforest Fawr                          |
|                              | 104 English Riviera                     | 105 Geo Mòn                          | 106 Shetland                              |
| <b>Uruguai</b>               | 107 Grutas del Palacio                  |                                      |   |
| <b>Áustria/Eslovénia</b>     | 108 Karawanken/Karavanke                |                                      |   |
| <b>Irlanda/Reino Unido</b>   | 109 Marble Arch Caves Global Geopark    |                                      |   |
| <b>Hungria/Eslováquia</b>    | 110 Novohrad - Nógrád                   |                                      |   |
| <b>Alemanha/Polónia</b>      | 111 Muskau Arch                         |                                      |   |



Geoparque Global Araripe, Brasil



Geoparque Global Haute-Provence, França

## Como integrar a Rede Global de Geoparques?

A Rede Global de Geoparques (RGG) tem um procedimento rigoroso e independente de avaliação, que envolve a apresentação de um processo de candidatura detalhado seguido de uma missão de avaliação. Existem prazos para a submissão de candidaturas e todos os dossiês devem seguir o mesmo formato específico. Ao tornar-se membro da RGG, o período de adesão de um geoparque é de quatro anos. Depois deste período, a participação deve ser revalidada através de uma análise das actividades como geoparque e por uma missão de "revalidação." Mais informações atualizadas estão disponíveis em:

<http://www.unesco.org/new/en/natural-sciences/environment/earth-sciences/global-geoparks/>

Fotografias de capa

Esquerda superior: 'Sentinela do Tempo' de Andy Goldsworthy na 'Route du Temps' Geoparque Global Haute Provence, França.

Direita Superior: \*\*Global Geoparque Shilin, China.

Fundo: Geoparque Global North-West Highlands, Reino Unido.



Geoparque Global Langkawi, Malásia



Geoparque Global Luberon, França



Geoparque Global Marble Arch Caves, Irlanda



Geoparque Global Luotian, China



Em cima: Estudantes do Geoparque Global Langkawi (Malásia) usufruindo de uma visita de descoberta do geoparque. Em baixo: Estudantes do Geoparque Global Gea Noruegica (Noruega) usando cordas para explicar o conceito de tempo geológico às autoridades locais.



Em cima: O Global Unzen (Japão) trabalha com os cientistas na educação da população local para os riscos vulcânicos. Em baixo: O Geoparque Global de Lesvos (Grécia) usa uma mesa sísmica para explicar à população local procedimentos de segurança durante um sismo.



Em cima: Geoparque Global Taishan, uma das cinco montanhas sagradas da China, faz a relação entre os patrimônios geológico e imaterial. Em baixo: A população local do Geoparque Global TERRA.vita (Alemanha) comemora a sua integração na Rede Global.



# Rede Global de Geoparques

### Celebrando o Património Geológico Sustentável das Comunidades



## 2014/2015



## Geoparques e a Educação

É um pré-requisito que todos os geoparques desenvolvam e operacionalizem programas de educação nos diversos níveis de modo a sensibilizar para o nosso património geológico e as suas relações com outros aspetos do nosso património natural, cultural e intangível. Muitos Geoparques Globais oferecem programas de educação formal para as escolas ou propõem atividades especiais para as crianças, tais como os "Clubes das Crianças" ou os "Dias de Diversão com Fósseis." Muitos Geoparques Globais também oferecem educação, tanto formal como informal, para adultos e aposentados, assim como formação para as comunidades locais, que podem assim transmitir o conhecimento a outras pessoas.



## Geoparques e a Ciência

Os Geoparques Globais são áreas especiais onde o património geológico, ou a geodiversidade, atingem importância internacional. Os Geoparques Globais são assim estimulados a trabalhar com instituições académicas para desenvolver investigação científica em Ciências da Terra e outras disciplinas, de modo a aumentar o nosso conhecimento sobre a Terra e seus processos. Um Geoparque Global não é um museu, mas um laboratório ativo, onde as pessoas envolvem-se com a ciência desde o mais alto nível de pesquisa académica até ao nível do visitante curioso. No entanto, um Geoparque Global e deve ter muito cuidado para não afastar o público da ciência e dever evitar a utilização de linguagem técnico-científica em painéis informativos, sinalização, folhetos, mapas e livros destinados ao público em geral.



## Geoparques e a Cultura

O lema da Rede Global de Geoparques é "Celebrando o Património Geológico no Desenvolvimento Sustentável das Comunidades." Os Geoparques são fundamentalmente dedicados às pessoas e sobre como explorar e celebrar as relações entre as nossas comunidades e o Planeta Terra. A Terra moldou quem nós somos hoje: condicionou as nossas práticas agrícolas, os materiais e os métodos de construção que usamos para nossas casas, até mesmo a nossa mitologia, folclore e tradições populares. Portanto, os Geoparques Globais envolvem-se numa série de atividades destinadas a celebrar essas relações. Muitos Geoparques têm fortes ligações com as comunidades artísticas, onde essa sinergia, trazendo a ciência e as artes juntas, pode produzir resultados surpreendentes.



Em cima: Cooperativa feminina do Geoparque Global de Lesvos (Grécia) preparando massas que serão vendidas em todo o geoparque. Em baixo: Mulheres do G. Global Naturtejo (Portugal) celebrando a cultura durante um festival do geoparque



## Geoparques e a Mulher

Muitos Geoparques Globais relevam a capacitação das mulheres, seja por meio de programas de educação específicos ou através do desenvolvimento de cooperativas de mulheres. Os Geoparques fornecem uma plataforma para o desenvolvimento e promoção dos produtos de artesanato local. Em alguns Geoparques, as cooperativas de mulheres também oferecem serviços de alojamento para os visitantes proporcionando a obtenção de renda adicional na sua área de residência e de acordo com a sua condição.



Em cima: O queijo de produção biológica do Geoparque Global Sierras Subbéticas (Espanha) é vendido em todo o país. Em baixo: Lulas do Geoparque Global San'in Kaigan (Japão) são pescadas de modo sustentável e vendidas como produto do geoparque.



## Geoparques e o Desenvolvimento Sustentável

Mesmo que um território tenha um património geológico excepcional de valor universal, mundialmente reconhecido, não pode ser um Geoparque Global, a menos que inclua um plano para o desenvolvimento sustentável das comunidades locais. Este desenvolvimento pode assumir a forma de turismo sustentável, através, por exemplo, da criação de percursos pedestres ou para bicicletas, da capacitação de pessoas locais para atuar como guias, incentivando o turismo e hoteleiros a seguirem as melhores práticas internacionais em sustentabilidade ambiental. Mas também se pode simplesmente envolver as comunidades locais, respeitando o seu modo de vida tradicional, de forma a dar-lhes garantia de decisão respeitando os seus direitos e a sua dignidade. Um Geoparque que não tenha o apoio da população local não terá sucesso. O estatuto de Geoparque Global não implica restrições sobre qualquer atividade económica no território desde que esteja em conformidade com a legislação local, regional ou nacional.

\*\*Geoparque Global Longhushan, China